

- ①「山口県テニス協会主催のジュニア大会再開にむけた感染症予防ガイドライン」を遵守してください。
- ② 選手は受付時にチェックリストを提出してください。

**★ 今大会の入場制限について(お願い) ★**

- ・選手1名につき、同行者(保護者)は1名
- ・各クラブ・団体のコーチ・引率者は1名まで

**※ 新型コロナウイルス感染症症状チェックリストについて ※**

会場内に入る方は必ずチェックリストを大会本部へ提出してください。  
(送迎のみの場合は提出不要です。)

同行者の記入について

- ・兄弟姉妹で出場する場合は、いずれかに記入してください。  
(重複記入はしないでください。)

コーチの記入について

- ・選手の同行者として記入する場合、コーチ用の提出は不要です。

## 山口県テニス協会主催のジュニア大会再開にむけた感染症予防ガイドライン

令和3年11月1日更新

山口県テニス協会 ジュニア委員会

このガイドラインは、日本スポーツ協会、日本テニス協会、山口県が発表したガイドライン等に沿って、山口県テニス協会が主催するジュニア大会における感染症拡大予防、対策の留意点をまとめたものです。

大会に参加する選手および来場者、関係者の皆様におかれましては、各事項についてご協力をお願いします。

なお、本ガイドラインは、今後の状況をふまえて見直しを行う場合もあります。

### ○参加選手・来場される応援者の方へのお願い

- (1) 大会会場来場前には必ず検温を行い、以下の事項に該当する場合は、自主的に参加、来場を見合わせることに。
  - ①試合当日に発熱・咳・咽頭痛など風邪症状がある場合は出場不可とする（同居家族含む）
  - ②過去2週間（14日間以内）に発熱・咳・咽頭痛など風邪症状がある場合（同居家族含む）  
（※コロナ検査陰性証明書の提出あれば出場可。ワクチン接種に伴う発熱は応相談）
  - ③味覚・嗅覚に異常を感じる場合
  - ④強い倦怠感（だるさ）や息苦しさがある場合
  - ⑤同居家族や友人等身近な知人に感染症を発症した方（または疑いのある方）がいる場合
  - ⑥過去2週間（14日間）以内に政府から入国制限、入国後の観察期間を必要とされている国、地域等への渡航、または当該在住者との濃厚接触がある場合
  - ⑦その他、新型コロナウイルス感染症の可能性のある症状を有する方
- (2) 会場までは原則として徒歩、自転車、乗用車の送迎で移動すること。  
但し、やむを得ない事情で公共交通機関を利用する場合は感染症予防に努めること。
- (3) 選手、来場者はマスクを持参し、試合を行っている選手以外はマスクを装着すること。  
（熱中症予防のため、プレー中のマスク装着は不要です）  
マスクを装着していない方は会場内の立ち入りをお断りする場合があります。
- (4) こまめな手洗い、手指消毒をするよう心がけること。  
用具や用品（ラケット、タオル、ウェアなど）の共用はしないこと。
- (5) 会場での「密」を避けるため選手以外の応援者は極力、最小限での来場をお願いします。  
会場では、選手や応援者は接触を避けて一定の間隔（なるべく2mを目安に、最低1m）を確保すること。
- (6) 会場内では、大きな声での会話や応援等はしないこと。
- (7) 飲食については周囲の人となるべく距離をとって対面を避け、会話は控えめにすること。

- (8) 持参した飲食物や使用済みマスク等のゴミ類は、必ず全て各自で持ち帰ること。
- (9) 熱中症予防として、水分補給をこまめに行うこと。
- (10) 「密」を避けるため、自分の試合が終わった選手は速やかに会場を後にすること。

#### ○試合当日～コート内でのマナーについてお願い

- (1) 試合待機中はお互いの距離を十分にとり、多くの人が密集しないよう待機すること。
- (2) 待機選手は、前の試合が終了後、選手がコートから退場した後にコートへ入ること。  
(試合が終了した選手は、速やかにコートから退出すること)
- (3) 試合開始前の挨拶、トスおよび試合後の挨拶はネットから1m以上離れて行うこと。  
(試合後の挨拶は、握手せずにラケットタッチのみとする)
- (4) 試合中、ポイント取得時などに大声を発することをしない。  
ダブルスではインプレー中以外はペアとの距離を保ち、至近距離での会話、ハイタッチや握手は避けること。
- (5) エンドチェンジの際は、選手がそれぞれネットの別々のサイドから時計回りに移動する。  
スコアボードは自分のスコア（ゲームカウント）のみ変えること。
- (6) 選手はリストバンドを身に着け、咳やくしゃみが出そうな時はリストバンドまたはタオルで口を覆うこと。
- (7) 試合終了後は手洗い、手指消毒を行うこと。
- (8) 感染予防対策として、表彰式は省略した形で実施する。

#### ○その他

- (1) 大会終了後、2週間以内に新型コロナウイルス感染症を発症した場合は、主催者に対して速やかに報告すること。  
(山口県、医療機関等へ情報提供を行う場合がありますので、予めご了承ください)
- (2) 感染症予防のために主催者が決定したその他の措置の遵守、主催者の指示に従うこと。  
**(※試合当日、健康状態に問題ありと判断した場合は出場を認めないことがあります)**

#### ○大会本部の対応について

- (1) 大会本部窓口に手指消毒薬を設置する。
- (2) 大会スタッフはマスクを装着する。
- (3) 大会本部は密閉空間とならないよう、十分な換気、こまめな消毒を行う。
- (4) 会場内での感染症予防対策に係る注意喚起、周知を呼びかける。

以 上

選手	種目	男子 ・ 女子	ドロ－No.		
	所属				
	氏名		年齢	歳	
	〒				
	住所				
	電話				
	当日の体温	℃（※当日、発熱・咳・咽頭痛など風邪症状ある場合は出場不可）			
	試合前2週間（試合当日含む）における以下の事項の有無				
	平熱を超える発熱（同居家族含む）		あり	なし	
	咳やのどの痛みなど風邪の症状（同居家族含む）		あり	なし	
だるさ（倦怠感）、息苦しさ（呼吸困難）		あり	なし		
嗅覚や味覚の異常		あり	なし		
体が重く感じる、疲れやすい等		あり	なし		
新型コロナウイルス感染症陽性者とされた者との濃厚接触		あり	なし		
同居家族や身近な知人に感染が疑われる方がいるか？		あり	なし		
過去14日以内に政府から入国制限、入国後の経過観察を必要とされる国、地域への渡航又は当該在住者との濃厚接触がある場合		あり	なし		

同行者	氏名		性別	男	女	
	年齢	10歳未満・10代・20代・30代・40代・50代・60代・70代・80歳以上				
	〒					
	住所					
	電話					
	当日の体温	℃（※当日、発熱・咳・咽頭痛など風邪症状ある場合は入場不可）				
	試合前2週間（試合当日含む）における以下の事項の有無					
	平熱を超える発熱（同居家族含む）		あり	なし		
	咳やのどの痛みなど風邪の症状（同居家族含む）		あり	なし		
	だるさ（倦怠感）、息苦しさ（呼吸困難）		あり	なし		
嗅覚や味覚の異常		あり	なし			
体が重く感じる、疲れやすい等		あり	なし			
新型コロナウイルス感染症陽性者とされた者との濃厚接触		あり	なし			
同居家族や身近な知人に感染が疑われる方がいるか？		あり	なし			
過去14日以内に政府から入国制限、入国後の経過観察を必要とされる国、地域への渡航又は当該在住者との濃厚接触がある場合		あり	なし			

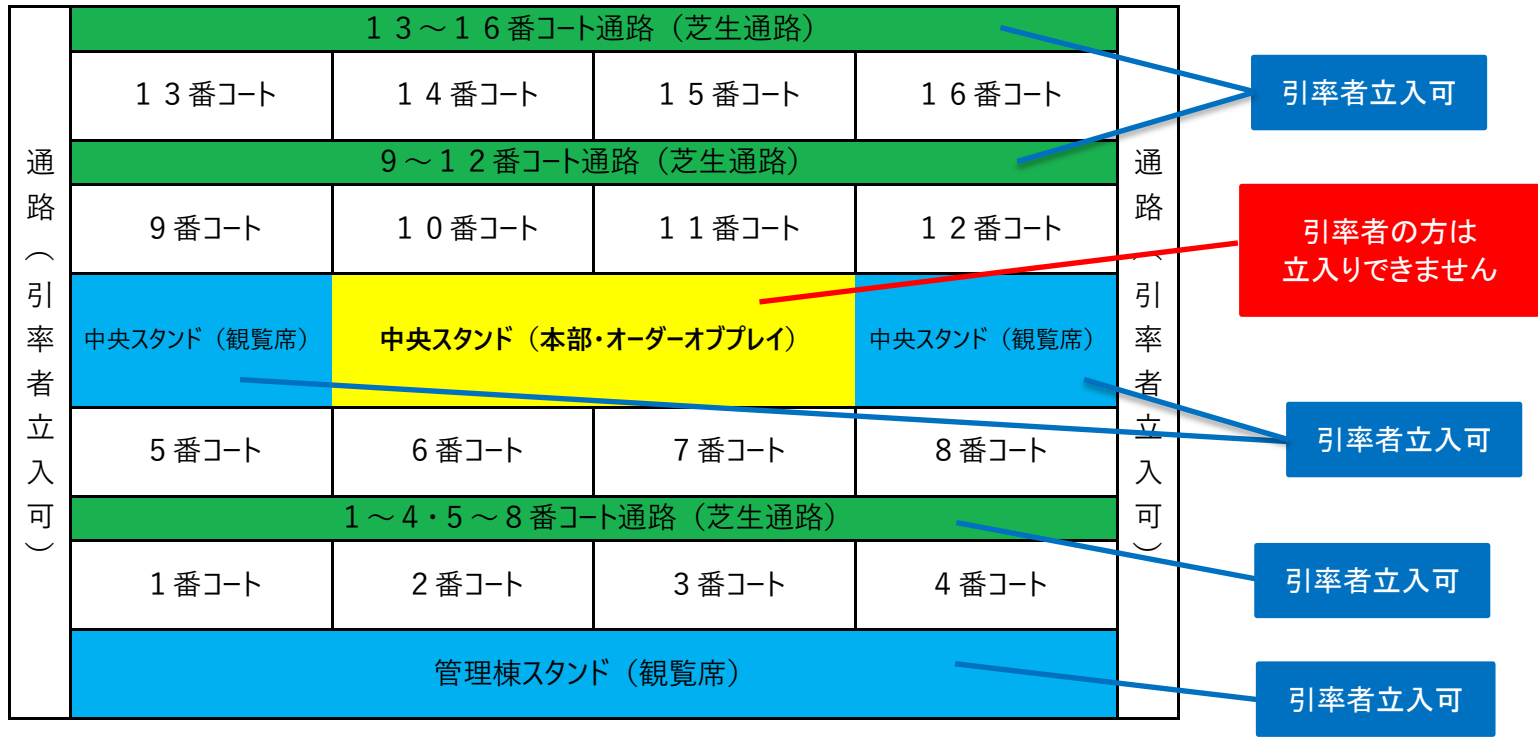
※本チェックリストにより提出された情報は、本協会個人情報保護方針に基づいた取り扱いを行います。

	所属団体			
コ ー チ	氏名		性別	男   女
	年齢	10歳未満・10代・20代・30代・40代・50代・60代・70代・80歳以上		
	〒			
	住所			
	電話			
	当日の体温	℃（※当日、発熱・咳・咽頭痛など風邪症状がある場合は入場不可）		
	試合前2週間（試合当日含む）における以下の事項の有無			
	平熱を超える発熱（同居家族含む）		あり	なし
	咳やのどの痛みなど風邪の症状（同居家族含む）		あり	なし
	だるさ（倦怠感）、息苦しさ（呼吸困難）		あり	なし
嗅覚や味覚の異常		あり	なし	
体が重く感じる、疲れやすい等		あり	なし	
新型コロナウイルス感染症陽性者とされた者との濃厚接触		あり	なし	
同居家族や身近な知人に感染が疑われる方がいるか？		あり	なし	
過去14日以内に政府から入国制限、入国後の経過観察を必要とされる国、地域への渡航又は当該在住者との濃厚接触がある場合		あり	なし	

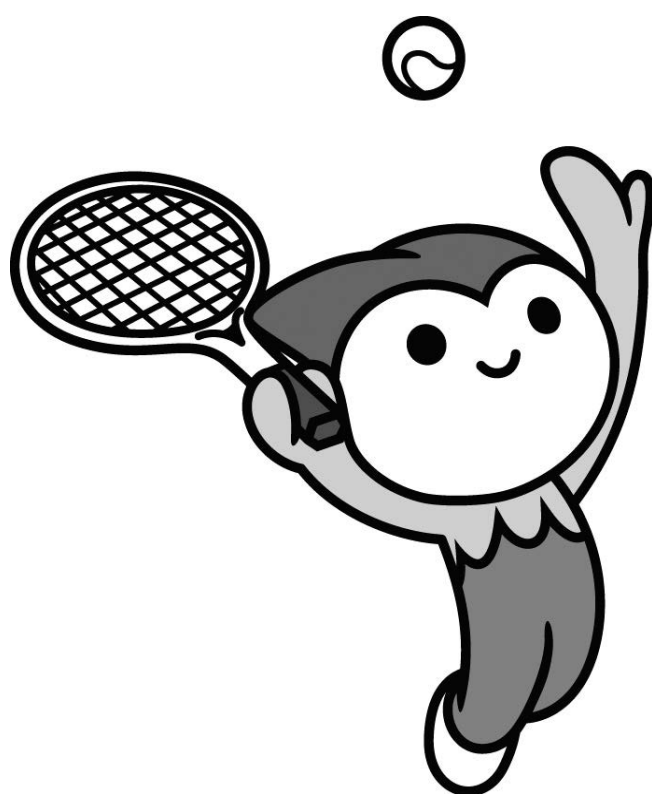
※本チェックリストにより提出された情報は、本協会個人情報保護方針に基づいた取り扱いを行います。

## 維新コート 会場内の一部立入規制について

今大会は感染症対策として、中央スタンドの一部立入規制を行います。  
 中央スタンド中央（本部・オーダーオブプレイ）への立入りは、出場選手、大会運営スタッフ、大会役員のみとなります。  
 大会期間中、引率者（保護者、コーチ等）の中央スタンド立入りは、観覧席までとなります。  
 （中央スタンド下のトンネル通路は通用時のみ利用可。ただし、トンネル通路内での待機や観戦はご遠慮ください）  
 ※その他、以下の場所は、通常通り引率者の方も立入り可能です。  
 管理棟スタンド（1～4番コート側スタンド）、1～16番コート通路（芝生の通路）



2022年度  
全日本ジュニア選抜室内テニス選手権大会  
山口県予選



主催 山口県テニス協会  
主管 山口県ジュニア委員会  
後援 山口県教育委員会  
会期 令和4年7月3日(日)  
会場 維新百年記念公園テニス場

## 大会日程

日時	種目	試合会場	試合開始
7月3日(日)	U18男子シングルス	維新百年記念公園 テニス場	9:00
	U18女子シングルス		

★ 受付は8:30までに行ってください。 ★

## 大会役員

ディレクター	川武 郷
レフェリー	村川 洋
進行	山口県ジュニア委員

## 諸注意・連絡事項

1. 試合方法	本戦, 3位決定戦, 5位決定戦	8ゲームズプロセット
	コンソレーション(初戦敗者のみ:1回限り)	6ゲーム先取(ノーアド)

※ 5位を本戦で決めます。(7位決定戦はありません。)

※ フィードインコンソレーションは行いません。  
初戦敗者同士のコンソレーション(1回限り)を行います。

※ 天候、その他の事情により、試合方法を変更することがあります。

### 2. 試合前の練習はサービス4本とします。

- 遅刻に対するペナルティーなど、その他のルールはJTAルールを採用します。
- 試合はセルフジャッジです。サーバーはポイントやゲームのコールを相手に聞こえるように大きな声でして下さい。
- セットブレークルールを採用します。1ゲーム終了後の休憩はありません。
- 選手は進行板に注意して、前の試合が終わったら直ちにコートに入って試合をして下さい。
- 試合終了後、勝者は速やかにボールと進行板に貼ってある自分のカードを本部に届けて下さい。
- 開会式は行いません。受付は各選手が届けてください。
- 雨天などにより試合の有無が不明な場合でも、定刻には会場に集合して下さい。
- コートの外からアドバイスやジャッジに関する抗議等を一切禁止します。  
選手はジュニアらしい態度で試合に臨むこと。
- 体調の悪い場合は無理して試合をせずに勇気を持って棄権して下さい。
- 練習コートは各選手交代で練習して下さい。( 8:15~8:30 / 8:30~8:45 )  
各コートのシングルススティック、スコアボードを倉庫から出して練習を始めて下さい。

## 観客のみなさんへ・・・お願い

- ラインジャッジ等の判定に関して、口出しすることをお控え下さい。
- 好プレーに対しては、相手選手を問わず拍手をお願いします。
- 逆に、いずれのプレイヤーのエラーに対する拍手はご遠慮下さい。

中国大会 令和4年9月3日~4日 島根県(松江)  
県枠 男女各2名+α

全国大会 令和4年11月24日~27日 兵庫県(ビーンズドーム)



# 全日本ジュニア選抜室内テニス選手権大会 山口県予選 仮ドロー

## 男子シングルス

維新百年記念公園テニス場  
2022.7/3

1	山口テニスアカデミー	友貞 喜恵 [1]	
2		Bye	┌───┐
3	西京高校	岩尾 大成	
4	大和オレンジボールTC	藤本 健太	┌───┐
5	山口オーサンスTC	宇野 碧致	
6		Bye	┌───┐
7		Bye	
8	山口高校	岸田 昊生 [8]	┌───┐
9	ふくいテニスクラブ	飯田 要 [3]	
10		Bye	┌───┐
11	西京高校	大方 陵平	
12	カトウテニスクラブ	熊谷 壮太	┌───┐
13	アルファTC	弘 風音	
14		Bye	┌───┐
15		Bye	
16	山口テニスアカデミー	福光 研太 [6]	┌───┐
17	ふくいテニスクラブ	川崎 康太 [7]	
18		Bye	┌───┐
19		Bye	
20	ミズノTS岩国	中村 新	┌───┐
21	西京高校	中村 和司	
22	山口テニスアカデミー	石田 誠志郎	┌───┐
23		Bye	
24	山口高校	正木 光 [4]	┌───┐
25	アルファTC	大方 康平 [5]	
26		Bye	┌───┐
27	SUN FOREST TC	西村 修斗	
28	ミズノTS岩国	坪倉 武光	┌───┐
29	カトウテニスクラブ	大下 空良	
30	西京高校	村田 真惺	┌───┐
31		Bye	
32	SUN FOREST TC	田村 真悟 [2]	

3位決定戦

# 全日本ジュニア選抜室内テニス選手権大会 山口県予選 仮ドロー

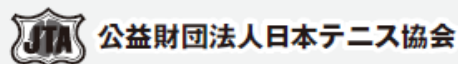
## 女子シングルス

維新百年記念公園テニス場  
2022.7/3

1	山口テニスアカデミー	田中 伶奈 [1]	
2		Bye	
3	野田学園高校	横濱 百花	
4	レノファ山口	伊藤 菜緒	
5	カトウテニスクラブ	泉 香蓮	
6	野田学園高校	渡邊 真優	
7	大和オレンジボールTC	西林 優菜	
8	野田学園高校	大川 りこ [7]	
9	野田学園高校	古野 ももか [3]	
10		Bye	
11	西京高校	弘 咲花	
12	レノファ山口	長岡 愛	
13	アルファTC	小林 奈月	
14	野田学園高校	相馬 彩海	
15	山口テニスアカデミー	向山 瑞生	
16	西京高校	神田 弥優 [8]	
17	野田学園高校	網田 永遠希 [5]	
18	アルファTC	青木 陽咲	
19	山口テニスアカデミー	高橋 宝良	
20	野田学園高校	松井 絵磨	
21	トゥネテニスクラブ	渡辺 和水	
22	野田学園高校	上坂 真菜	
23		Bye	
24	西京高校	福永 恭子 [4]	
25	野田学園高校	萩原 渚月 [6]	
26	レノファ山口	緒方 菜々恵	
27	アルファTC	大河原 絆愛	
28	野田学園高校	鹿島 璃子	
29	山口テニスアカデミー	三浦 茜音	
30	西京高校	西林 春菜	
31		Bye	
32	野田学園高校	鈴木 香蓮 [2]	

3位決定戦

ジュニアテニス選手皆様へ  
一般・ベテランテニス選手の皆様へ  
指導者・保護者の皆様へ  
大会主催者の皆様へ



# テニス競技での セルフジャッジ5原則の 順守と推進のお願い



フェアプレイはスポーツの基本です。テニスも例外ではありません。それは、第一に対戦相手をレスペクトしてプレイすることです。

残念ながら、コート内では依然様々なトラブルが絶えません。その大半はポイントの判定に起因するもので、多くのテニス大会で採用されている「チェアアンパイアがつかない試合方法（セルフジャッジ）」が適切に行われていないことが背景にあると思われます。

そこで日本テニス協会は、プレイヤーの皆様、保護者、指導者そして大会主催者の皆様に、チェアアンパイアがつかない大会で正しいセルフジャッジを目指し、次のセルフジャッジ5原則の徹底とご理解をお願いすることとしました。

セルフジャッジでは、プレイヤーの人格が試されています。



## セルフジャッジ5原則

- 1 判定が難しい場合は「グッド」（相手に有利に）!
- 2 「アウト」または「フォールト」はボールとラインの間に、はっきりと空間が見えたとき!
- 3 サーバーはサーブを打つ前、レシーバーに聞こえる声でスコアをアナウンス!
- 4 ジャッジコールは、相手に聞こえる声と、相手に見えるハンドシグナルを使って速やかに!
- 5 コートの外の人、セルフジャッジへの口出しはしない!



保護者の皆様には、目前の試合の勝ち負けに一喜一憂することなく、スポーツマンシップに則ったフェアな試合がおこなわれるように、お子様への温かいご支援よろしく申し上げます。